



בשביל המעבר לבית: קיר נטוי שכמו מתכופף לכיוונו
"מתחלף" עם קיר ישר תוך יצירת מתח וניגוד ויזואלי



הכניסה לבית ממוקמת בחזית צדדית, ושביל המעבר חושף את הבריקה הממוקמת בהמשך. המעטפת בחיפוי טיח פיגמנטי אפור.

משחק אלכסונים

את הבית שתכננה האדריכלית רונית טל בפתח תקווה, מובילים קוד אלכסוני ומוטיב של ניגודים הבאים לידי ביטוי במעטפת החיצונית, באלמנטים מבניים בתוכו פנימה ובשילובי חומרים המדגישים אותם. מי הזיז את הקירות שלי?

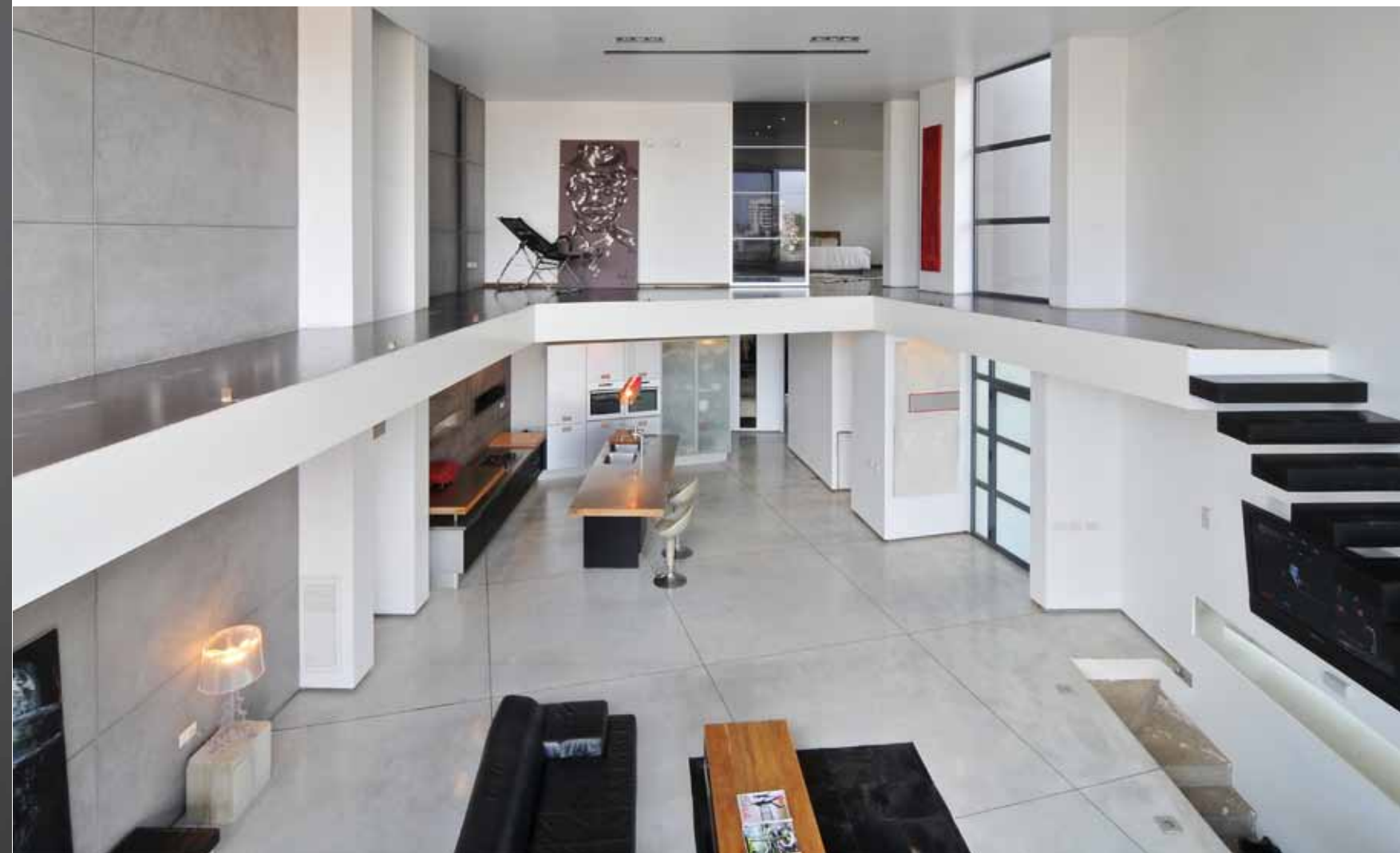


מאת:
צילום: שי אדם
תכנון: רונית טל, "אינטרני אדריכלות ועיצוב בע"מ"
פרויקט: תכנון ועיצוב בית

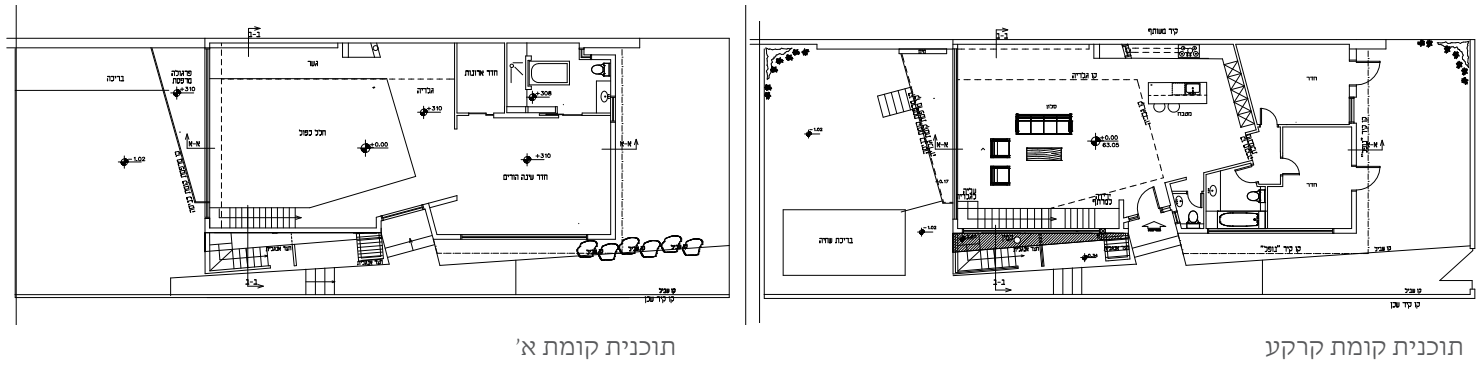
www.ronit-tal.co.il



מרחב הפנים: פרישת חלל פתוחה וקריאה, ושימושי חומרים שמשרתים את מוטיב האלכסון



החלל הציבורי: ויטרינה חזיתית מרצפה עד תקרה חושפת את הנוף הקרוב והרחוק, הקיר המשותף מחופה בטיח ווגה בגון בטון כהה בחריצת מלבנים, הרצפה בבטון מוחלק בגון בהיר יותר ובחריצה אלכסונית. הקומה העליונה זורמת בהיקף החלל כגלריה/גשר פתוחה, ובנויה בקו אלכסוני המתכתב עם הריצוף.



כשבעלי הבית הגיעו אל האדריכלית רות טל עם ספר קטן המקבץ בין דפיו צילומי בתים ש"דיברו בשפתה", הבינה טל שמזומן לה תהליך תכנון כלבבה. "לי אין בעיה לעוף, והלקוחות, העוסקים בתחום האופנה ומלכתחילה רצו בית שונה ומיוחד, לא משכו אותי לקרקע" היא מספרת על המפגש שתורגם לדיאלוג פורה והניב בית מרשים. הפרוגראמה הייתה סטנדרטית למדי עבור משפחה עם שני ילדים מתבגרים, כאשר לצד הפונקציות המקובלות הוגדרו בה שתי פונקציות נוספות - מרתף ובריכה. עם כל ההבנה שנקמה עם הלקוחות וה"אישור לעוף", עדיין עמדו בפני טל אילוצים שזימן הפרויקט כחציו של מבנה דו משפחתי: קיר משותף עם "החצי השני", ובית נוסף בן שתי קומות שניצב מעברו השני. בהתחשב בנתונים אלה, כמו גם נוכח מיקומו של המגרש באזור מוגבה יחסית לסביבתו, הרעיון היה ליצור סוג של לופט פתוח ולמקם את הסלון לכיוון החצר האחורית (כיוון מזרח) שם נחשף הנוף הקרוב והרחוק באין מפריע, ובמקביל לייצר קיר הפרדה גבוה עם הבית הצמוד. הבית נבנה בבניה מודרנית, יעילה ומהירה, תוך שימוש בחומרים ירוקים, ועבור טל היוו יתרונות השיטה, המאפשרת ליצור מפתחים גדולים ללא עמודים ואינה מטילה הגבלות הנדסיות, דרך נוחה "ליצור בית "בינלאומי", ללא שייכות למקום מסוים או זיהוי סגנוני כזה או אחר" כדבריה. היות והמגרש הינו צר וארוך מיקמה טל את הכניסה לבית במרכז מתארו המלבני על מנת לייצר חלוקת חלל הפנים המאופיינת כשני ריבועים, וההפתעה נחשפת כבר בשביל המוליך אליה - במתח שמייצר קיר מעטפת נטוי שכמו מתכופף לכיוונו. בהגיעו לדלת הכניסה "מתחלף" הקו הנטוי בקו ישר תוך יצירת ניגוד ועניין ויזואלי, כאשר הדלת היא, למעשה, האלמנט המפריד בין המצגים השונים. מיקומו של השביל בחזית צדדית מאפשר להישיר מבט אל בריכת

מדרגות מרחפות פיסוליות שתחתיהן משתלבת גומחה ובתוכה קמין, מייצרים קומפוזיציה בעלת עניין אסתטי ייחודי



גומחת הקמין חורגת החוצה מקו המעטפת, כשהיא נחשפת אל שביל המעבר ומייצרת ניגוד בין האש המרצדת בה לבין מימי בריכת הנוי שמלווה את מהלכו.



הקומה העליונה: מרוצפת בפרקט כהה ופתחותה מייצרת קשרי עין ישירים עם החוץ ועם קומת הכניסה. פתחי הבית נתונים במסגרות אלומיניום באפור כהה.

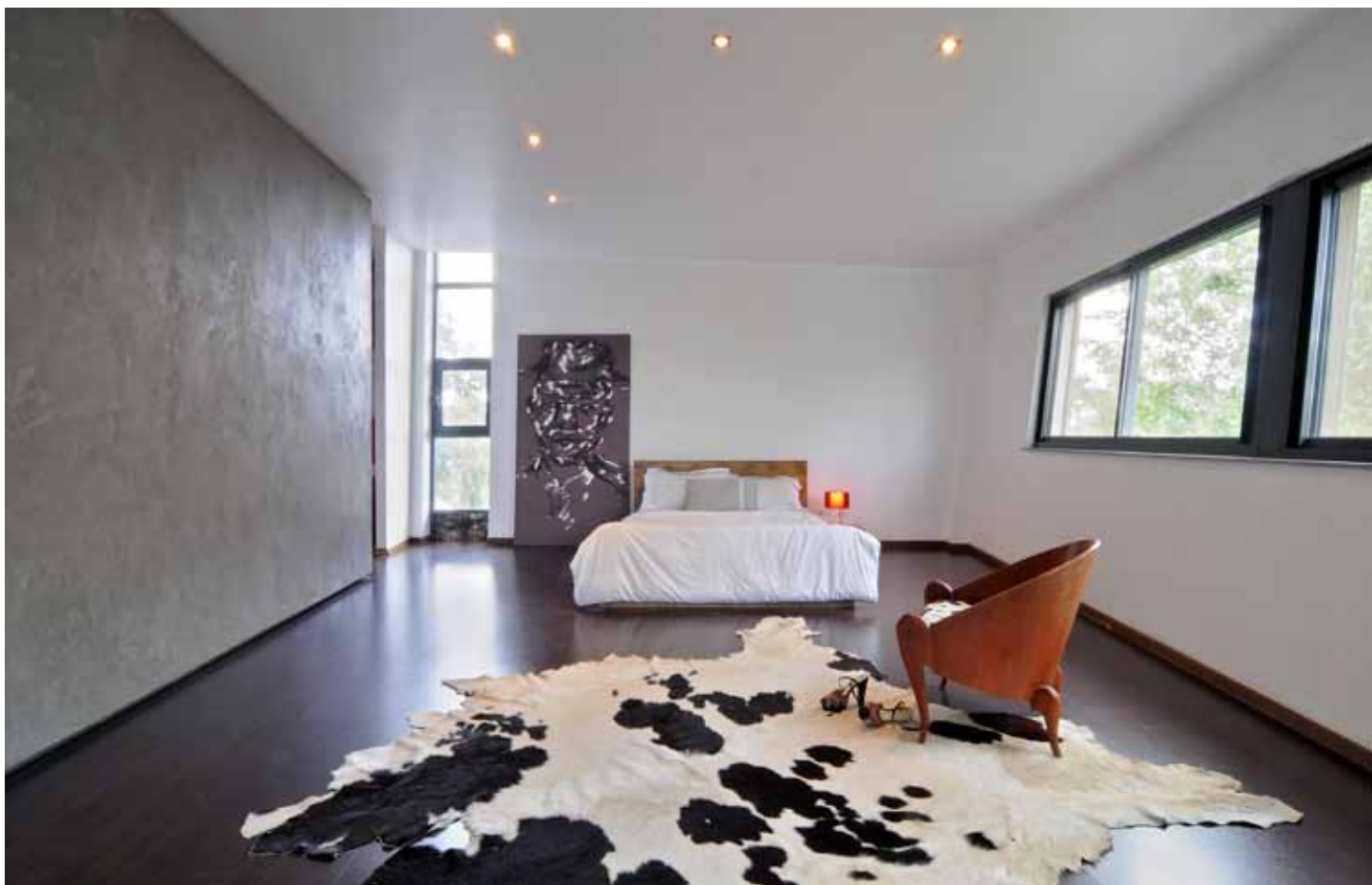


הניגוד הוויזואלי שנחשף במעבר אל הבית שב ומתגלה כקוד גיאומטרי המוביל גם את שפת חלל הפנים שנקמה כסוג של משחק אלכסונים בו אף אחד מהקירות אינו ניצב, למעשה, ב-90 מעלות. "המוטיב האלכסוני שובר את המתאר המלבני, פותח את החלל ומקנה לו עניין שונה" אומרת טל על המרחב שאף מסגרת החומרית מייצגת את הרעיון, מדגישה אותו, ואכן מייצרת עניין לא שגרתי. כך, לדוגמה, הקיר המשותף עם הבית הצמוד חופה בטיח ווגה בגון בטון כהה עם חריצה המקנה לו חזות של מלבנים גדולים, ואילו בריצוף הבטון המוחלק שגונו בהיר יותר, בוצעה חריצה אלכסונית המקבילה לקו האלכסוני של תקרת הגלריה ומתכתבת עמו. תאורת החלל מתקבלת מגופים שקועים בתקרה ובתחתית גשר הגלריה, ופריטי הריהוט בחלל אינם רבים, משמרים את שפתו הנקייה והאורירית, ומעידים על בחירה אנינה ללא תלות בצו אופנה כזה או אחר - פריטים

השחייה הממוקמת בהמשך, בחזית האחורית, ובריכת דגי נוי המלווה את מהלכו מעשירה אותו בממד חווייתי נוסף. מעטפת הבית מחופה טיח פיגמנטי אפור, ודלת הכניסה הגבוהה, המשלבת זכוכית שקופה ופרופילי אלומיניום באפור כהה המשמשים גם בכל פתחי הבית, מהווה "ספתח" ראוי לחללו הפנימי, מזמין ומסקרן. הכניסה פנימה מפגישה את הבאים עם חלל גבוה, רחב ידיים וחף מקירות חלוקה, שאת חלקו העליון עוטפת מעין "רצועת" גלריה פתוחה וחזיתו הפונה אל הגינה הינה ויטרונה שקופה המתנשאת לכל גובהו ורוחבו של המפתח. בתוך כך, פרישת המרחב פתוחה וקריאה: משמאל לדלת הכניסה ממוקם הסלון המשלב בשטחו מדרגות פיסוליות מרחפות המובילות אל הקומה העליונה בה ממוקמת יחידת ההורים, ומימין לה ממוקמים מטבח פתוח, שירותי אורחים, ובהמשך שני חדרי הילדים עם פתחי יציאה לחצר.

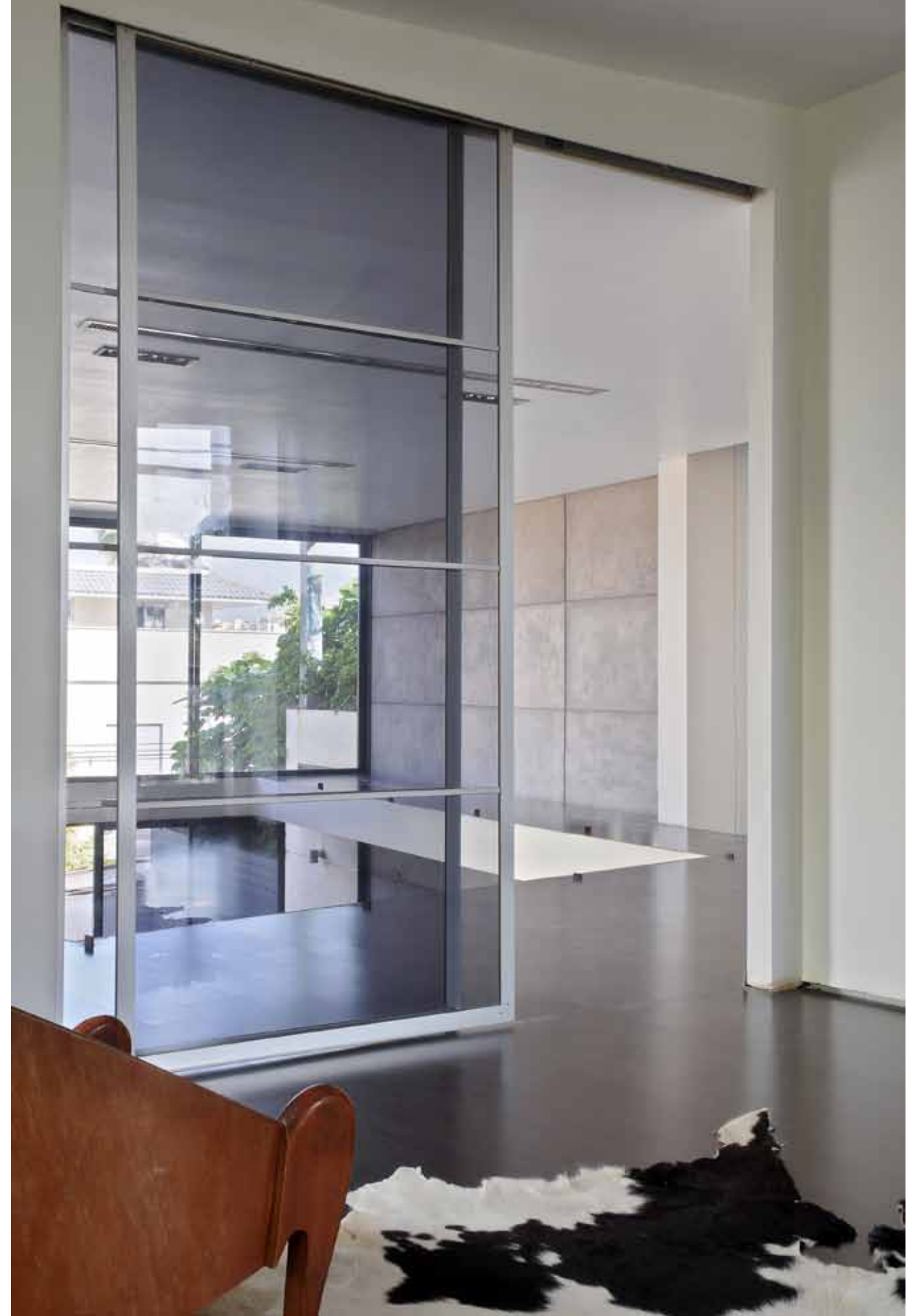


קיר מחופה טיח ווגה זהה לזה שבחלל המגורים מפריד בין אזור השינה לאזור הרחצה. הקיר מנותק מהתקרה בחלקו הפונה לחדר על מנת לשמר אווריריות ומראה קליל, ומחובר אליה בחלקו הפונה לחדר הרחצה לטובת הפרטיות הנדרשת



מבט אל החדר: חלל מרווח בעיצוב נקי ותמציתי. התקרה האלכסונית נגזרה מקו המעטפת ובתוכה משתלבת תאורה שקועה.

טל: "המוטיב האלכסוני שובר את המתאר המלבני, פותח את החלל ומקנה לו עניין שונה"



מבט מתוך חדר השינה: הדלתות הסוגרות על פתחו משלבות פרופילי אלומיניום דקים וזכוכית שקופה, ומאפשרות להישיר את המבט דרכן אל הנוף הנגלה מויטרינת חלל המגורים.

עם בעלי הבית החלטנו לוותר על פינת אוכל "רשמית" היות ובמרבית חודשי השנה אפשר לארח בחוץ, וכך רוב הזמן היא נותרת ללא שימוש כסוג של פסל סביבתי בחלל". בהיעדרה הופך המטבח שבחלל לאזור האכילה היחיד, והוא מעוצב כשילוב של יחידת קיר גדולה בה משתלבים מכשירי החשמל

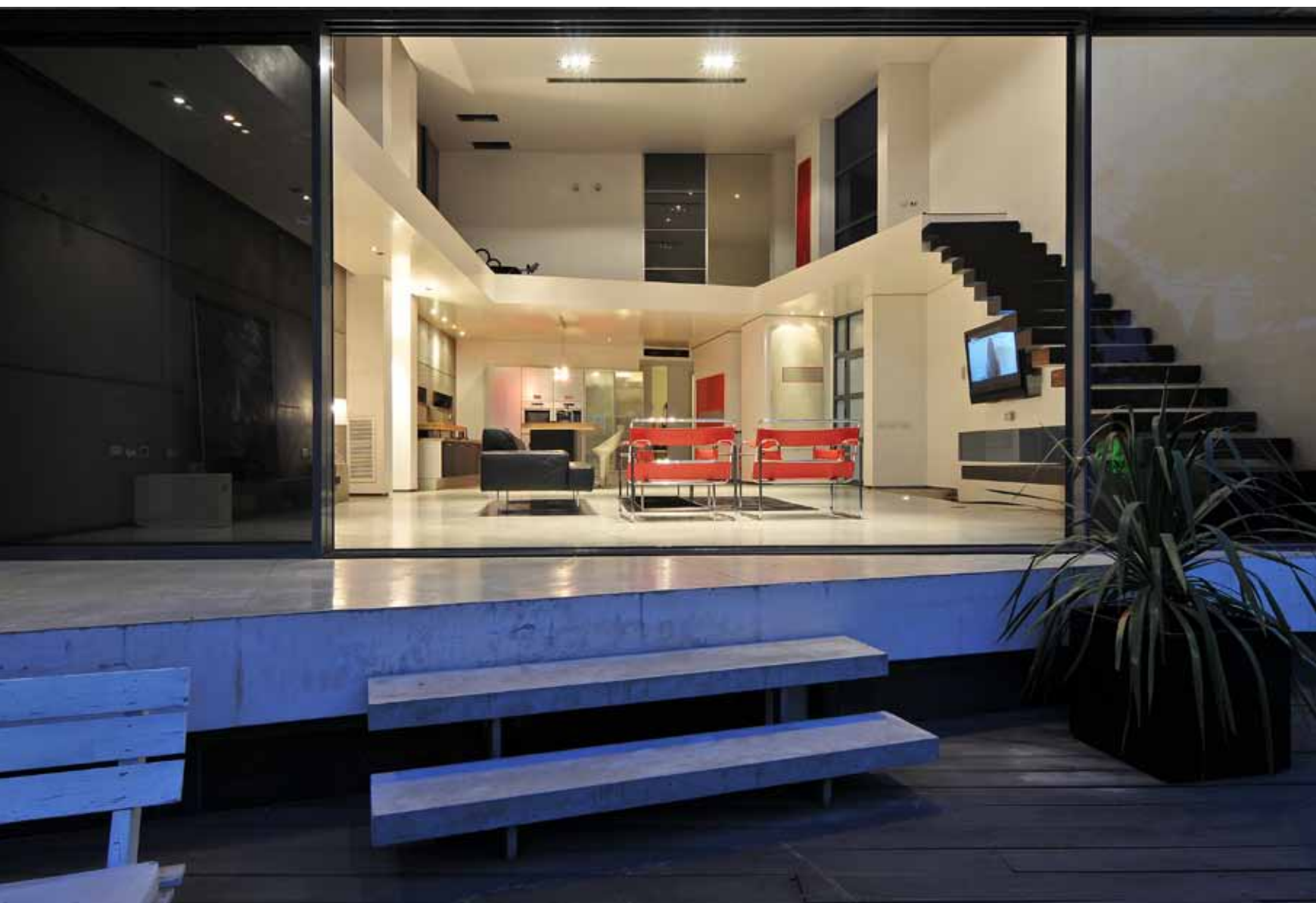
קלאסיים כספת עור שחורה ונוחה, שתי כורסאות איקוניות עליהן חתום מעצב העל מרסל ברויאר, שולחן קפה נקי קווים המשלב מתכת ועץ, שטיח שחור, מנורת צד של פיליפ סטארק. ה"שילוש" המקובל הממקם במרחב פתוח סלון-פינת אוכל-מטבח אינו קיים כאן, וטל מסבירה: "בעצה אחת

קיר מחופה טייח ווגה שתוכנן כך שחלקו הפונה לחלל החדר מנותק מהתקרה על מנת לשמר מראה קליל וזורם, ואילו באזורים הפנימיים בהם נדרשת חציצה "מלאה" הוא מחובר אליה. עיצובו הנקי של החלל רחב הידיים והתאורה השקועה שהותקנה בתקרתו "מדברים" בשפת הבית, ולהבדיל מהוויטרינה החזיתית בה הותקן רק וילון להצללה, הותקנו בו תריסים חשמליים להחשכה מתבקשת.

את מוטיב האלכסון ושימושי החומרים החילה טל גם על החצר האחורית- רחבה בנויה בחיתוך אלכסוני, חומות הגדר חופו בטיח פיגמנטי זהה לזה המשמש בחלל

ושתי יחידות אורכיות מקבילות זו לזו- האחת צמודת קיר שבתוכה מותקנים הכיריים, והשנייה היא יחידת אי עצמאית בה משתלב הכיור והיא משמשת גם כדלפק אכילה.

המדרגות המובילות אל הקומה עליונה ממוקמות בעומק החלל, ובחזותן המרחפת, לצד גומחה אופקית שנפרצה תחתיהן כשבתוכה משולב קמין, הן מייצרות קומפוזיציה בעלת עניין אסתטי רב וייחודי. "הגומחה חורגת אל מחוץ לקו המעטפת, כך שהקמין המשתלב בתוכה נחשף לעין העוברים בשביל הכניסה תוך יצירת רוברד נוסף של מתח בין האש המרצדת בו לבין מימי הבריקה" מסבירה טל.



מבט מהגינה אל עבר חלל הפנים: הרחבה שביציאה ממנו בנויה בחיתוך אלכסוני המייצר רצף והמשכיות של הרעיון התכנוני.

הפנים, ודק עץ המקיף את הבריקה. "הבית ככלל מפנק מאד ועונה על צרכי בעליו פונקציונאלית ואסתטית, אם כי ישנן גם תוכניות מגירה להוספת חדרים במידה ויתעורר רצון/צורך כזה בעתיד" מסכמת טל את תהליך התכנון והבנייה ומוסיפה "ככלל, להפוך מגרש שנראה כמו מגבלה של קיר משותף ליתרון עיצובי גדול זה אתגר, ואין ספק שכאשר מתקיים דיאלוג פורה עם לקוחות ש"הולכים איתך" ללא הטלת הגבלות, האתגר הופך גם לחוויה".

הקומה העליונה זורמת כסוג של גשר נטול מעקה הסובב את החלל ומשקיף עליו, ובשטחה שרוצף כולו בפרקט למינציה כהה ממוקמת יחידת ההורים המרווחת, וכן מרפסת קטנה הצופה אל הבריקה (תוצר של פרגולה שנבנתה להצללה). הכניסה לחלל החדר נעשית דרך שתי דלתות ויטרינה שקופות עם פרופיל אלומיניום דקיק, ואת מוטיב האלכסון של התכנון מייצגת תקרתו האלכסונית שנגזרה מקיר המעטפת הנטוי. את ההפרדה בין אזור השינה לבין אזורי הרחצה והארונות מייצר